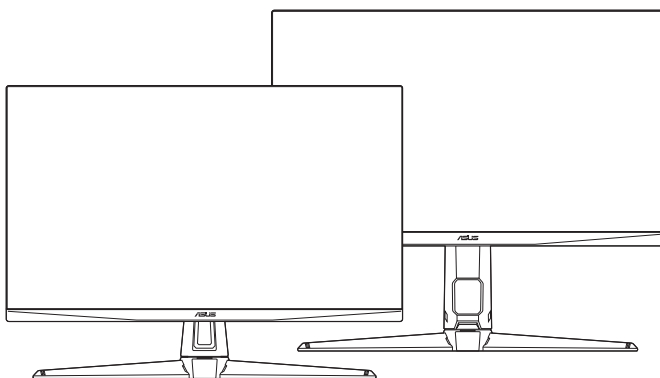


ASUS®

TUF Gaming 顯示器

VG1A 系列

使用手冊



HDMI™
HIGH-DEFINITION MULTIMEDIA INTERFACE

第一版

2020 年 5 月

版權所有© 2020 ASUSTeK華碩電腦公司，保留所有權利。

本手冊沒有任何部分，包括手冊描述的產品和軟體，可未經華碩電腦公司（「華碩」，「ASUS」）之明確書面許可，以任何形式或任何手段複製、傳播、轉錄、儲存於檢索系統，或翻譯成任何語言，除購買者為保存文件進行之備份外。

若有以下情況，將不提供產品保證或服務，如：(1) 產品經修理、修改或更改，除該修理、改裝係受華碩書面授權外，或 (2) 產品的序號列遭汙損或遺失。

華碩係「依原狀」提供本手冊，無任何明示或暗示等形式之擔保，包括但不限於暗示性或適銷性或特定用途的保證。在任何情況下，華碩及其董事、職員、雇員或代理人皆無需承擔任何間接、特殊、附帶或連帶之損害（包括利潤損失、營業損失、無法使用或遺失資料及商業中斷損失等），即使華碩已被告知本手冊或產品之任何缺陷或錯誤造成的損壞，可能會導致此類損失。

本手冊所載之規格及資料，僅供參考，並可不另行通知而隨時更改，且不應理解為華碩之承諾。華碩不為本手冊可能出現的任何錯誤或不準確，負擔任何責任與義務，包括本手冊所述之產品和軟體。

本手冊中出現的產品和公司名稱，可能是或可能不是其它公司各自的註冊商標或著作權，本手冊僅用於識別或解釋，並無侵犯各業主利益之意圖。

目次

注意事項.....	iv
安全資訊.....	v
保養和清潔.....	vi
Takeback Services.....	vii
第 1 章： 產品介紹	
1.1 歡迎使用！.....	1-1
1.2 包裝內容.....	1-1
1.3 顯示器介紹.....	1-2
1.3.1 正面圖.....	1-2
1.3.2 背面圖.....	1-3
1.3.3 GamePlus 功能.....	1-4
1.3.4 GameVisual 功能.....	1-5
第 2 章： 設定	
2.1 組裝顯示器支架/底座.....	2-1
2.2 調整顯示器.....	2-2
2.3 拆開支架/底座（適用於 VESA 壁掛式安裝）.....	2-3
2.4 訊號線管理.....	2-4
2.5 接線.....	2-5
2.6 開啟顯示器電源.....	2-6
第 3 章： 一般指示	
3.1 OSD（螢幕功能顯示）功能表.....	3-1
3.1.1 如何重新設定.....	3-1
3.1.2 OSD 功能介紹.....	3-1
3.2 規格總覽.....	3-7
3.3 外型尺寸.....	3-11
3.4 故障排除（常見問題集）.....	3-13
3.5 支援的操作模式.....	3-14

注意事項

聯邦通訊委員會聲明

本裝置符合 FCC 規定之第 15 篇。操作符合下列兩個條件：

- 本裝置不會造成有害干擾，而且
- 本裝置會接受任何接收到的干擾，包括可能會影響裝置運作的干擾。

本設備通過測試並符合 FCC 規定之第 15 篇 B 級數位裝置的限制。這些限制的用意在於提供適當防護，避免設備安裝在居住環境下產生有害干擾。本設備會產生、使用和發射無線電頻能量，此外，若未依照指示安裝和使用，可能會對無線電通訊產生不良干擾。然而，並不保證在特定安裝情況下不會產生干擾。若本設備對收音機或電視機的收訊產生不良干擾（可開啟然後關閉設備電源判定），使用者可透過以下方法消除干擾：

- 重新調整接收天線的方向或位置。
- 增加設備和接收天線之間的距離。
- 將本設備連接到與接收器電源不同的電源插座上。
- 請向經銷商或有經驗的廣電技術人員尋求協助。



連接顯示器與顯示卡的遮蔽纜線，須符合 FCC 的規定。若未經相容性規定之相關當局明示許可，擅自修改或改裝本裝置，使用者可能喪失操作本設備之權限。

加拿大通訊部聲明

本數位裝置未超過加拿大通訊部無線電干擾法規所規定之數位裝置無線電干擾發射的 B 級限制。

本設備為符合加拿大 ICES-003 規範的 B 級數位裝置。

This Class B digital apparatus meets all requirements of the Canadian Interference - Causing Equipment Regulations.

Cet appareil numérique de la classe B respecte toutes les exigences du Règlement sur le matériel brouiller du Canada.



安全資訊

- 設定本顯示器之前，請詳讀產品包裝內的說明文件。
- 為預防起火或觸電，請勿將顯示器置於雨中或潮溼環境中。
- 請勿試圖打開顯示器的機殼。顯示器內部的高壓電可能造成人員嚴重受傷。
- 若電源供應器損壞，請勿嘗試自行修復。請洽詢合格的維修技術人員您的零售商。
- 使用本產品前，請確定已正確連接所有訊號線，而且電源線並未損壞。若發現任何損壞，請立刻聯絡您的經銷商。
- 機殼背面或頂端的開口和通風口係用於散熱。請勿堵塞這些開口。除非通風良好，否則請勿將本產品置於靠近散熱器或熱源的位置或其上方。
- 本顯示器只能在產品標籤所示的電源環境下操作。若您不確定您家中的電源規格，請洽詢您的經銷商或當地的電力公司。
- 使用符合當地電源標準的電源插頭。
- 不可使排插和延長線的電源過載。電源過載會導致起火或人員觸電。
- 避免在多灰塵、潮溼和極端溫度的環境中使用。請勿將顯示器置於可能會使其受潮的區域。請將顯示器置於平穩的表面上。
- 雷雨期間或長時間不使用時，請拔下本機的電源插頭。如此可預防顯示器因電源突波而損壞。
- 請勿讓任何物體或液體進入顯示器機殼的開口內。
- 為了確保滿意的操作，本顯示器僅限搭配符合 UL 安規且插座標示為 100-240V AC 的個人電腦。
- 若顯示器發生技術問題，請洽詢合格的維修技術人員或您的零售商。
- 變壓器僅適用於此螢幕，請勿用於其它用途。
您的裝置使用下列其中一種電源供應：
- 製造商：Delta Electronics Inc.。機型：ADP-90YD B (VG27AQL1A)/
ADP-65GD BCB5 (VG27AQ1A)。



回收桶上有打叉的圖示，表示該產品 (電氣、電子設備及含汞的鈕扣電池) 不得以一般垃圾丟棄。關於電子產品的棄置方式，請查詢當地之相關規定。

使用過度恐傷害視力

注意事項：

- 使用 30 分鐘請休息 10 分鐘。
- 未滿 2 歲幼兒不看螢幕，2 歲以上每天看螢幕不要超過 1 小時。

保養和清潔

- 抬高或重新移位顯示器之前，請先拔下訊號線和電源線。顯示器移位前，請依照正確的抬高方法。抬高或移動顯示器時，請握住顯示器的邊緣。請勿以拉抬底座或訊號線的方式抬高顯示器。
- 清潔。關閉顯示器的電源，然後拔下電源線。使用無毛球且不會刮傷螢幕的布清潔顯示器表面。可用沾有中性清潔劑的布清除頑垢。
- 避免使用含有酒精或丙酮的清潔劑。使用顯示器專用的清潔劑。請勿直接將清潔劑噴灑於螢幕上，否則可能滲入顯示器內並造成人員觸電。

若顯示器發生以下情況，屬於正常現象：

- 由於螢光燈的特性，初次使用螢幕時，畫面可能會閃爍。請關閉電源開關，然後再重新開啟，確定閃爍現象消失。
- 不同的桌面模式可能導致螢幕有輕微亮度不均的情況。
- 顯示同一幅影像數小時後，切換影像時可能會出現前張影像的殘影。殘影會慢慢消失，或者您可以開關電源數小時消除此情況。
- 螢幕變黑、閃爍或完全無法運作時，請洽詢您的經銷商或服務中心進行修復。請勿自行修理螢幕！

本手冊使用的慣語



警告：執行作業時，避免人員受傷的資訊。



注意：執行作業時，避免零組件損壞的資訊。



重要：執行作業時「必須」遵守的資訊。



註：協助執行作業的提示和其它資訊。

其它詳細資訊來源

如需其它資訊和產品與軟體的更新程式，請參閱下列來源。

1. ASUS 網站

ASUS 全球網站提供有關 ASUS 硬體和軟體產品的最新資訊。請連至 <http://www.asus.com> 取得相關資訊。

2. 選用的說明文件

您的產品包裝內可能有經銷商所提供的選用說明文件。產品的標準包裝中不含此類文件。

Takeback Services

ASUS recycling and takeback programs come from our commitment to the highest standards for protecting our environment. We believe in providing solutions for our customers to be able to responsibly recycle our products, batteries and other components as well as the packaging materials.

Please go to <http://csr.asus.com/english/Takeback.htm> for detail recycling information in different region.

1.1 歡迎使用！

感謝您購買 ASUS® LCD 顯示器！

ASUS 最新的寬螢幕 LCD 顯示器提供更寬廣、更明亮和更清晰的顯示，以及許多可增強觀看感受的功能。

您可藉由這些功能享受到本顯示器帶給您的便利與快樂的視覺體驗！

1.2 包裝內容

請檢查包裝中是否含有以下物品：

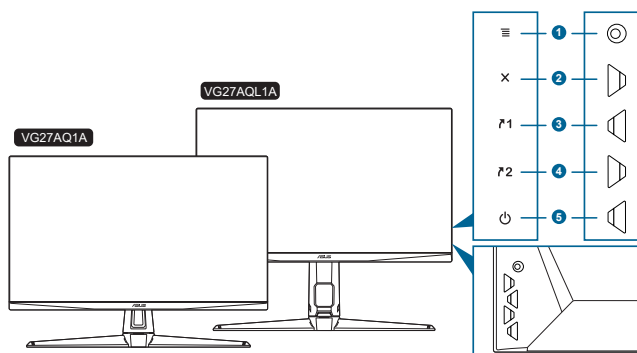
- ✓ LCD 顯示器
- ✓ 顯示器底座
- ✓ 快速使用指南
- ✓ 保固卡
- ✓ 電源變壓器
- ✓ 電源線
- ✓ DisplayPort 訊號線（選配）
- ✓ HDMI 訊號線（選配）
- ✓ USB 連接線（選配）




若上述任何項目損壞或遺漏，請立刻洽詢您的零售商。

1.3 顯示器介紹

1.3.1 正面圖



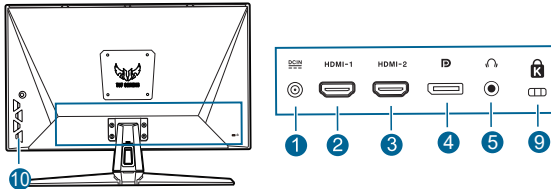
1. **☰ (⊙ 5 向) 按鈕：**
 - 開啟 OSD 功能表。啟動所選的 OSD 功能表項目。
 - 增加/減少值或向上/向下/向左/向右移動選擇。
 - 顯示器進入待機狀態或顯示「無信號輸入」訊息時，顯示輸入選項列。
2. **✕ 按鈕**
 - 離開 OSD 功能表項目。
 - 顯示器進入待機狀態或顯示「無信號輸入」訊息時，顯示輸入選項列。
 - 長按 5 秒即可開啟和關閉「按鍵鎖」功能。
3. **↖1 捷徑 1 按鈕：**
 - 預設值：GamePlus。
 - 若要變更捷徑功能，請至 MyFavorite > 捷徑 > 捷徑 1 功能表。
 - 顯示器進入待機狀態或顯示「無信號輸入」訊息時，顯示輸入選項列。
4. **↖2 捷徑 2 按鈕：**
 - 預設值：GameVisual。
 - 若要變更捷徑功能，請至 MyFavorite > 捷徑 > 捷徑 2 功能表。
 - 顯示器進入待機狀態或顯示「無信號輸入」訊息時，顯示輸入選項列。

5.  電源按鈕/電源指示燈
 - 開啟/關閉顯示器電源。
 - 電源指示燈的顏色定義如下表所示。

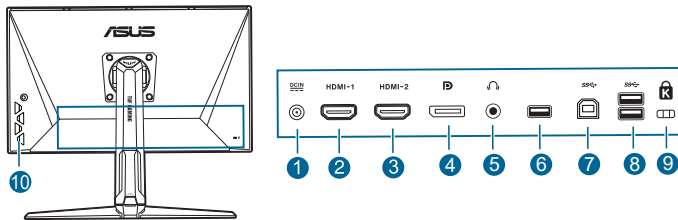
狀態	說明
白色	開
琥珀色	待機模式/無信號輸入
熄滅	關

1.3.2 背面圖

VG27AQ1A



VG27AQL1A



1. **DC-IN 連接埠**。此連接埠用於連接電源線。
2. **HDMI 連接埠**。此連接埠用於連接 HDMI 相容裝置。
3. **HDMI 連接埠**。此連接埠用於連接 HDMI 相容裝置。
4. **DisplayPort**。此連接埠用於連接 DisplayPort 相容裝置。
5. **耳機插孔**。只有在連接 HDMI/DisplayPort 訊號線時，才能使用這個連接埠。
6. 此連接埠僅供維修之用。(USB Type-A)
7. **USB Type B**。此連接埠用於連接 USB 上傳資料線。此連接可啟用顯示器上的 USB 連接埠。
8. **USB Type A**。這些連接埠用於連接 USB 鍵盤 / 滑鼠、USB 隨身碟等 USB 裝置。








9. Kensington 鎖插槽。


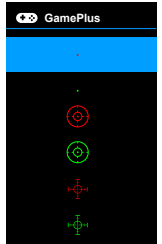
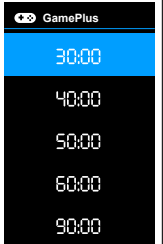
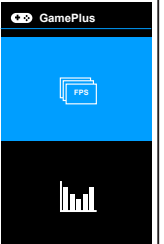

10. 控制按鈕。

1.3.3 GamePlus 功能

GamePlus 功能將提供一組工具組，讓玩家執行各種類型的遊戲時，創造更好的遊戲環境。您有 6 個不同的十字瞄準線選項，可針對所進行的遊戲來選擇最合適的選項。您也可以將螢幕定時器放置在顯示器的左邊，以便您掌握遊戲的進行時間；FPS（每秒訊框數）計數器可以讓您得知遊戲進行的順利程度。「顯示對齊」會在螢幕的 4 邊顯示對齊線，以便確實對齊多台螢幕。適用於第一人稱射擊遊戲，可自訂狙擊手功能（只有在裝置停用 HDR 時才可使用）。您可以選擇放大倍率和連續對準類型。

如何啟動 GamePlus：

1. 請按下 GamePlus 熱鍵。
2. 向上/向下移動  (⊙) 按鈕將選擇不同的功能。
3. 按下  (⊙) 按鈕或向右移動  (⊙) 按鈕將確認您選擇的功能，向上/向下移動  (⊙) 按鈕可瀏覽設定。向左移動  (⊙) 按鈕將返回、關閉並離開。
4. 反白顯示所需的設定，並按下  (⊙) 按鈕啟動該設定。按下  按鈕以停用。

GamePlus 主選單	GamePlus — 十字瞄準線	GamePlus — 定時器	GamePlus FPS 計數器	GamePlus — 狙擊手
				

1.3.4 GameVisual 功能

GameVisual 功能可協助您以方便的方式在不同的畫面模式間進行選擇。

若要啟用 GameVisual：

重複按下 GameVisual 熱鍵即可選擇。

- **風景模式**：對於採用 GameVisual™ 視訊智慧技術顯示的風景相片，這是最佳的選擇。
- **比賽模式**：對於採用 GameVisual™ 視訊智慧技術進行的賽車遊戲，這是最佳的選擇。
- **電影模式**：對於採用 GameVisual™ 視訊智慧技術播放的電影，這是最佳的選擇。
- **RTS/RPG 模式**：對於採用 GameVisual™ 視訊智慧技術進行的即時戰略 (RTS)/角色扮演遊戲 (RPG)，這是最佳的選擇。
- **FPS 模式**：對於採用 GameVisual™ 視訊智慧技術進行的第一人稱射擊遊戲，這是最佳的選擇。
- **sRGB 模式**：對於在 PC 看相片和圖形，這是最佳的選擇。
- **MOBA Mode**：對於採用 GameVisual™ 視訊智慧技術進行的多人線上對戰遊戲，這是最佳的選擇。



-
- 在比賽模式中，使用者無法設定下列功能：彩度、膚色、ASCR。
 - 在 sRGB 模式中，使用者無法設定下列功能：亮度、對比、彩度、色溫、膚色、ASCR。
 - 在 MOBA 模式中，使用者無法設定下列功能：彩度、膚色、ASCR。
-

2.1 組裝顯示器支架/底座

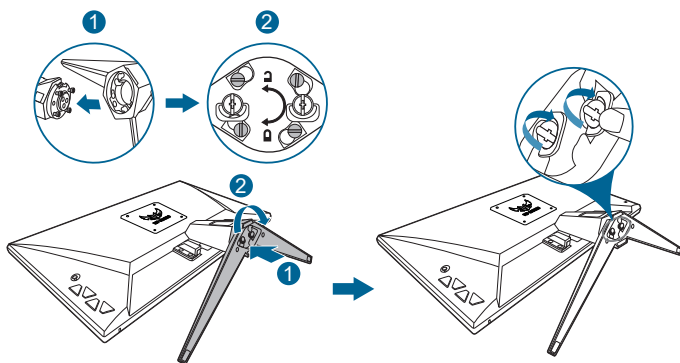
組裝顯示器底座：

1. 將顯示器正面朝下置於桌上。
2. 將底座接上支架，確定支架上的固定片插入底座的溝槽內。
3. 旋緊固定螺絲將底座固定於支臂上。

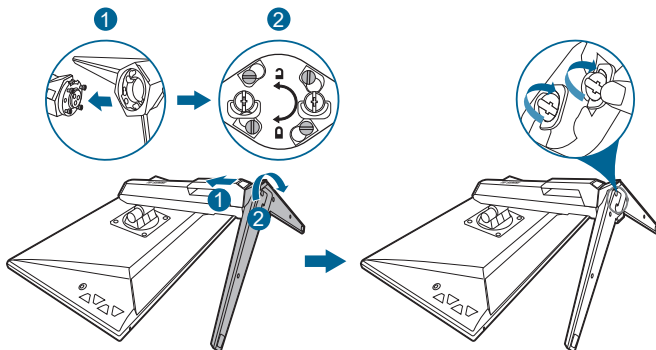


建議您使用軟布覆蓋桌子表面，避免顯示器受損。

VG27AQ1A



VG27AQL1A

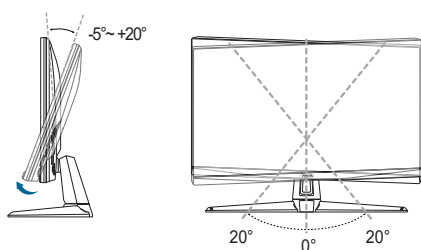


底座螺絲尺寸：M6 x 16.2 公釐。

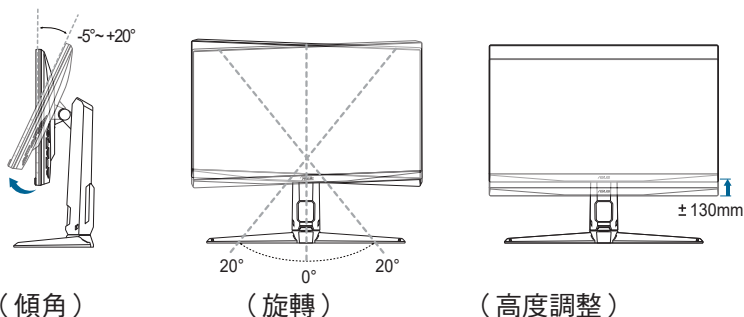
2.2 調整顯示器

- 為了取得最佳觀賞角度，我們建議您先從所有角度觀看顯示器，然後再將顯示器調整到您認為最舒適的觀看角度。
- 變更角度時請握住底座，避免顯示器掉落。
- VG27AQ1A：建議的調整角度為 $+20^\circ$ 至 -5° （傾斜時）/ $+20^\circ$ 至 -20° （轉動時）。
- VG27AQL1A：建議的調整角度為 $+20^\circ$ 至 -5° （傾斜時）/ $+20^\circ$ 至 -20° （轉動時）/ ± 130 mm（進行高度調整時）/ 90° （直向檢視時）。

VG27AQ1A



VG27AQL1A



（傾角）

（旋轉）

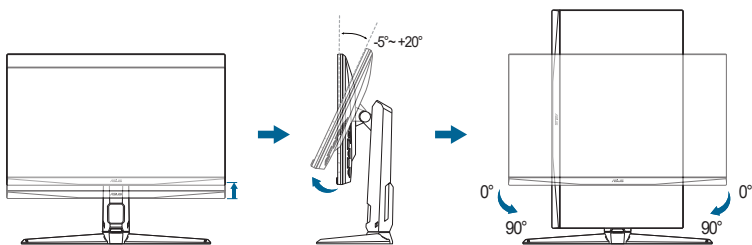
（高度調整）



調整觀看角度時，顯示器輕微震動是正常的情况。

以顯示器為中心旋轉（僅限 VG27AQL1A）

1. 將顯示器抬升至最高位置。
2. 將顯示器傾斜至最大角度。
3. 以顯示器為中心旋轉至所需的角度的。



調整觀看角度時，顯示器輕微震動是正常的情况。

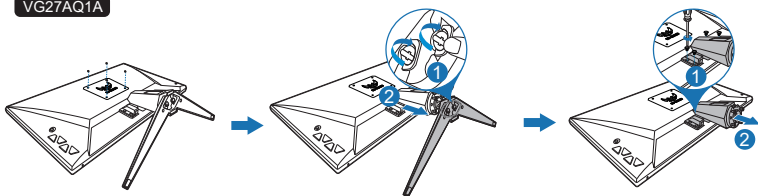
2.3 拆開支架/底座 (適用於 VESA 壁掛式安裝)

此顯示器的可拆式支架 / 底座是專為 VESA 壁掛式安裝所設計。

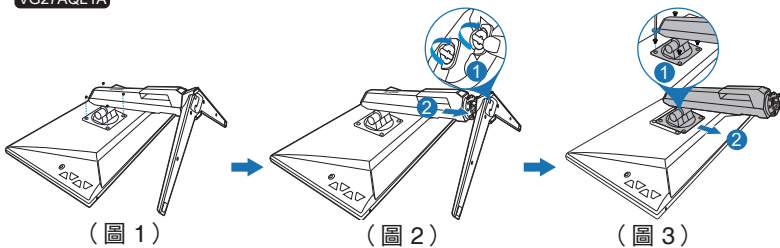
拆開支架 / 底座：

1. 將顯示器正面朝下置於桌上。
2. 取下四個螺絲孔中的橡膠填充物。(圖 1)
3. 取下底座(圖 2)。
4. 使用螺絲起子取下鉸鍊上的螺絲(圖 3)，然後再取下鉸鍊。

VG27AQ1A



VG27AQL1A



建議您使用軟布覆蓋桌子表面，避免損壞顯示器。

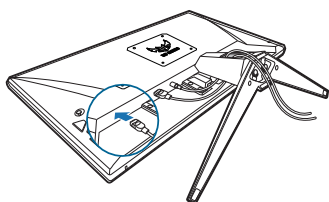


- VESA 壁掛工具組 (100 x 100 mm) 為選購配件。
- 僅限使用 UL 所列、重量／負載 22.7kg 以上的壁掛托架(螺絲大小: M4 x 10 mm)

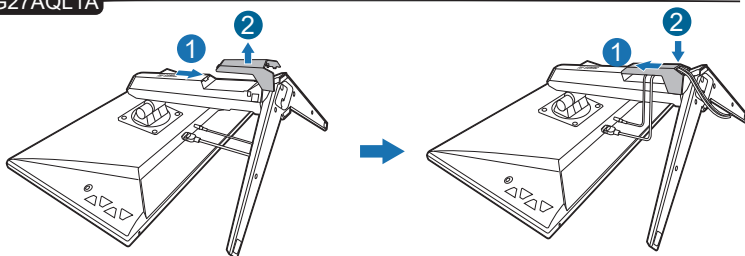
2.4 訊號線管理

您可以使用訊號線管理插槽整理訊號線。取下蓋板，將訊號線穿過插槽，然後再重新裝上蓋板。

VG27AQ1A



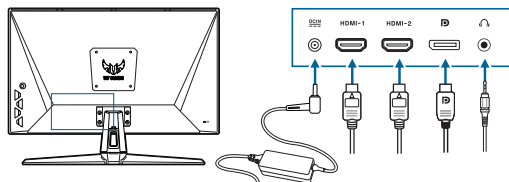
VG27AQL1A



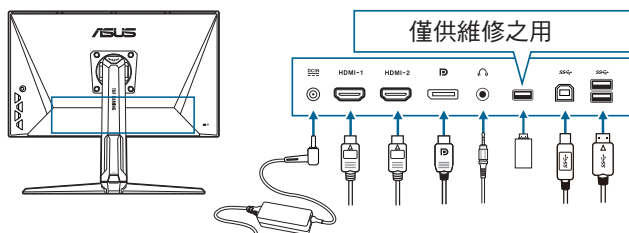
2.5 接線

依下列指示連接訊號線：

VG27AQ1A



VG27AQL1A


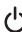


- **連接電源線：**
 - 將電源變壓器牢牢插入螢幕的 DC 輸入。
 - 將電源線的一末端插入電源變壓器，再將另一末端插入電源插座。
- **連接 DisplayPort/HDMI 訊號線：**
 - 將 DisplayPort/HDMI 訊號線的一端連接到顯示器的 DisplayPort/HDMI 連接埠。
 - 將 DisplayPort/HDMI 訊號線的另一端連接到電腦的 DisplayPort/HDMI 連接埠。
- **若要使用耳機：**HDMI 或 DisplayPort 信號輸入時，將插頭的那一端連接到顯示器的耳機插孔。
- **使用 USB 3.0 連接埠：**取得隨附的 USB 3.0 訊號線，將 USB 上傳資料線較小的一端 (type B) 插入顯示器的 USB 資料上傳連接埠，並將較大的一端 (type A) 插入電腦的 USB 3.0 連接埠。請確保電腦已安裝最新版 Windows 7/Windows 8.1/Windows 10 作業系統。連接完成後即可讓顯示器的 USB 連接埠開始運作。



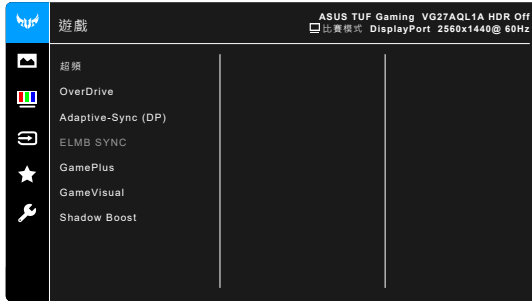
完成接線後，可從 OSD 選單的輸入選擇項目中選擇所需的訊號。

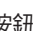




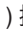
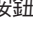

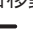
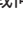


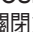
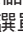



2.6 開啟顯示器電源

按下電源按鈕  關於電源按鈕的位置，請參閱第 1-2 頁。電源指示燈  亮起白色，表示已開啟顯示器的電源。

3.1 OSD (螢幕功能顯示) 功能表

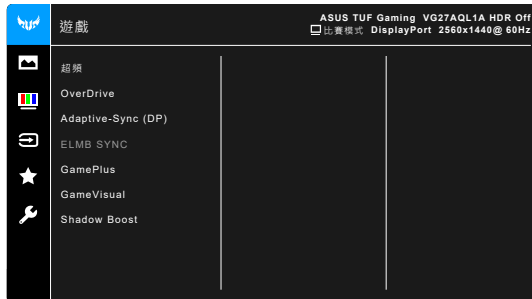
3.1.1 如何重新設定




1. 按下  () 按鈕啟動 OSD 選單。
2. 向上 / 向下移動  () 按鈕以導覽各項功能。反白顯示所需的設定，並按下  () 按鈕啟動該設定。如果所選擇的功能有子選單，請再次向上/向下移動  () 按鈕導覽子選單功能。反白顯示所需的功能，並按下  () 按鈕或向右移動  () 按鈕啟動該功能。
3. 向上/向下移動  () 按鈕變更所選功能的設定值。
4. 若要離開並儲存 OSD 選單，請重複按下  按鈕或重複向左移動  () ，直到 OSD 選單關閉為止。若要調整其它功能，請重複步驟 1-3。

3.1.2 OSD 功能介紹

1. 遊戲



- **超頻：**

- * **開機：**此功能可讓您調整刷新率。
- * **最大刷新率：**讓您選擇 170Hz 的最大刷新率（僅適用於 DisplayPort 輸入）。選擇後，按下  (Ⓢ) 按鈕啟動設定



超頻可能會導致畫面閃爍。若要消除這種現象，請拔除 DisplayPort 纜線，並於顯示器 OSD 功能表上變更較為安全的最大刷新率後，再重試。

- **OverDrive：**提升 LCD 面板的灰色層級回應時間。



ELMB / ELMB SYNC 啟用時，無法使用此功能。

- **Adaptive-Sync (DP) / Variable Refresh Rate：**能夠讓支援 Adaptive-Sync* 的圖形來源，按照典型的內容訊框率動態地調整顯示器更新率，以達到高效率用電、流暢及低延遲的顯示更新。



- * 對於 HDMI，只能在 48Hz~144Hz 內啟動 **Adaptive-Sync (DP) / Variable Refresh Rate**，對於 DisplayPort，只能在 48Hz~170Hz 內啟動。
- 關於支援的 GPU、最低 PC 系統和驅動程式需求，請聯絡 GPU 製造商。

- **ELMB SYNC (適用於 VG27AQL1A)：**可供您在 **Adaptive-Sync (DP) / Variable Refresh Rate** 為「開」時開啟功能。此功能可消除畫面撕裂，並且可在遊戲進行時減少殘影和動態模糊。



Adaptive-Sync (DP)/Variable Refresh Rate 為關時，只能在刷新率為 120 Hz、144 Hz、155 Hz、160 Hz、165 Hz 或 170 Hz 的情況下啟動此功能。

- **ELMB (適用於 VG27AQ1A) (僅限 DisplayPort/DVI)：**開啟/關閉 ELMB (低動態模糊) 功能。更新率為 120Hz、144Hz、155Hz、160Hz、165Hz 或 170Hz 時可使用此功能。



若要啟用 **ELMB**，請先關閉 **Adaptive-Sync (DP)/ Variable Refresh Rate** 功能。

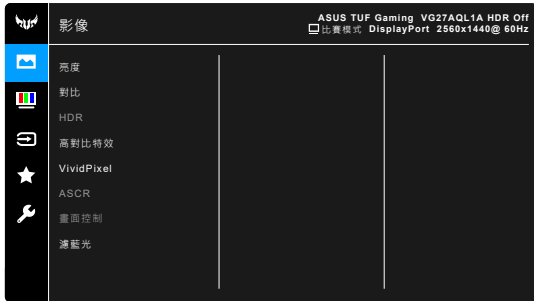
- **GamePlus：**如需詳細資訊，請參閱「1.3.3 GamePlus 功能」。
- **GameVisual：**如需詳細資訊，請參閱「1.3.4 GameVisual 功能」。

- **Shadow Boost**：深色強化可調整螢幕 Gamma 曲線來強調影像的深色，使深色場景和物體更顯眼。



只有在比賽模式、RTS/RPG 模式、FPS 模式或 sRGB 模式中，才能使用此功能。

2. 影像



- **亮度**：調整範圍為 0 到 100。



ELMB / ELMB SYNC 啟用時，無法使用此功能。

- **對比**：調整範圍為 0 到 100。
- **HDR**：包含兩種 HDR 模式。
 - * **ASUS Gaming HDR**：是 ASUS 專為 HDR 效能特別調整的 HDR 模式。
 - * **ASUS Cinema HDR**：符合 VESA 顯示器 HDR。



偵測到 HDR 內容時，「HDR 開啟」訊息將彈出。顯示 HDR 內容時，無法使用下列功能：ELMB Sync、狙擊手、GameVisual、Shadow Boost、亮度、對比、ASCR、畫面控制、濾藍光、色溫、Gamma、彩度、高對比特效（設定為關）。

- **高對比特效**（適用於 VG27AQL1A）：在對比變更時與內容同步，以執行背光高對比特效。
- **VividPixel**：強化所顯示圖片的輪廓，並在螢幕上產生高品質的影像。
- **ASCR**：可開啟/關閉 ASCR (ASUS Smart Contrast Ratio) 功能。



- **高對比特效**（適用於 VG27AQL1A）啟用時，無法使用此功能（設定為關）。
- 此功能僅可在**風景模式**、**電影模式**、**RTS/RPG 模式**或**FPS 模式**下使用。

- **畫面控制**：將長寬比調整為**全螢幕**或**4:3**。



啟用 **Adaptive-Sync** 或 **HDR** 時，無法使用此功能。

- **濾藍光**

- * **0 級**：無變更。
- * **1~4 級**：級度愈高，藍光散射的程度愈低。啟動濾藍光時，將自動匯入比賽模式的預設設定。介於 1 級到 3 級的亮度功能可由使用者設定。4 級為最佳設定。其遵循 TUV 低藍光認證。使用者無法設定亮度功能。

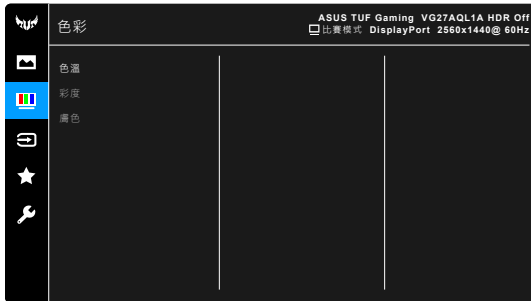


使用者可透過以下來減輕眼睛疲勞：

- 長時間使用電腦者建議連續工作 1 小時後進行短暫休息（至少 5 分鐘）。短暫頻繁的休息比單次長時間休息更有效。
- 使用者可透過經常性的專注遠方物體，來減少眼睛疲勞和眼睛乾燥。
- 經常性反覆的眼球運動也可以幫助減輕使用者的眼睛疲勞。(1) 眼球重複上下移動 (2) 慢慢轉動眼球 (3) 對角線式移動眼球。如果眼睛疲勞仍然持續，請諮詢醫生。
- 高能量的藍光可能會造成眼睛疲勞與老年性黃斑部病變。濾藍光功能可以減少最高 70% 來自螢幕的藍光能量，避免電腦視覺症候群的症狀發生。

3. 色彩

在此選單中設定所需的色彩設定。

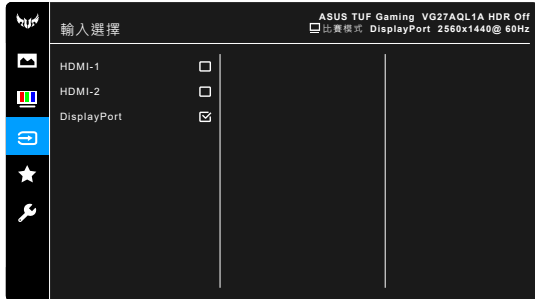


- **色溫**：包含冷色溫、正常、暖色溫和使用模式等 4 種模式。

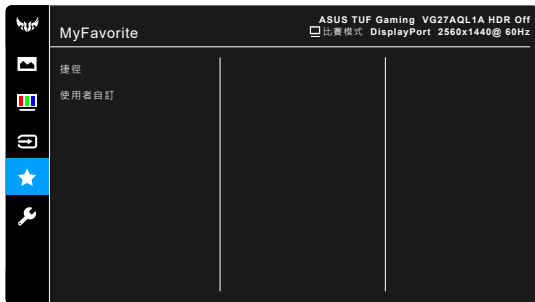
- **彩度**：調整範圍為 0 到 100。
- **膚色**：包含紅潤色、自然色和黃藍色等 3 種膚色模式。

4. 輸入選擇

此功能可供您選擇所需的輸入來源。



5. MyFavorite



- **捷徑**：
 - * **捷徑1/捷徑 2**：設定捷徑按鈕的捷徑功能。



選擇或啟動某項功能時，您的捷徑按鈕可能不支援。捷徑可用的功能選擇：GamePlus、GameVisual、亮度、對比、HDR、濾藍光、色溫、音量。

- **使用者自訂**：載入/儲存顯示器的所有設定。

6. 系統設定



- **語言**：提供 21 種語言任您選擇，包括英文、法文、德文、義大利文、西班牙文、荷蘭文、葡萄牙文、俄文、捷克文、克羅埃西亞文、波蘭文、羅馬尼亞文、匈牙利文、土耳其文、簡體中文、繁體中文、日文、韓文、泰文、印尼文、波斯文。
- **聲音**：在此選單中設定聲音相關設定。
 - * **音量**：調整範圍為 0 到 100。
 - * **靜音**：開啟和關閉顯示器聲音。
- **ECO Mode**：降低耗電量。



- **高對比特效** (適用於 VG27AQL1A) 啟用時，無法使用此功能 (設定為關)。
- 選擇此功能時，無法使用以下功能：**ASCR**、**亮度**、**對比**、**ELMB**。

- **電源指示燈**：開啟 / 關閉電源 LED 指示燈。
- **電源鍵鎖**：啟用或停用電源鍵。
- **按鍵鎖**：停用所有功能鍵。按下 **X** 5 秒以上，即可取消按鍵鎖功能。
- **選單設定**：
 - * 調整選單時間，範圍介於 10 至 120 秒。
 - * 啟用或停用 DDC/CI 功能。
 - * 將 OSD 背景從不透明調整至透明。
- **DisplayPort 版本**：相容於顯示卡。依顯示卡 DP 版本選擇 **DisplayPort 1.1** 或 **DisplayPort 1.2+HDR**。



只有在**超頻**和**Adaptive-Sync (DP) / Variable Refresh Rate**為「關」時，才能使用 **DisplayPort 1.1**。

- **顯示資訊**：顯示顯示器的資訊。
- **恢復出廠模式**：按「是」即可還原預設設定值。

3.2 規格總覽

VG27AQL1A

面板類型	TFT LCD
面板大小	27 吋 (16:9、68.5 cm) 寬螢幕
最大解析度	2560 x 1440
畫素間距	0.2331 公釐 x 0.2331 公釐
亮度 (一般)	350 cd/m ² 、400 cd/m ² (HDR 開啟時)
對比比例 (一般)	1000:1
對比比例 (最大)	100,000,000:1 (ASCR 開啟時)
視角 (水平/垂直) CR > 10	178°/178°
顯示色彩	1.073 G
回應時間	3 毫秒 (灰階對灰階)、1 毫秒 MPRT
色溫選項	4 種色溫
類比輸入	無
數位輸入	HDMI v2.0 x 2、DisplayPort v1.2 x 1
耳機插孔	有
音訊輸入	無
喇叭 (內建)	2 個 2 W 立體聲、RMS
USB 3.0 連接埠	資料上傳連接埠 x 1、資料下載連接埠 x 2
顏色	黑
電源 LED	白色 (開機)/琥珀色 (待機)
傾角	+20° ~ -5°
樞紐	+90° ~ -90°
旋轉	+20° ~ -20°
高度調整	130 mm
VESA 壁掛式安裝	100 x 100 mm
Kensington 鎖	有
電壓	AC : 100~240 V DC : 19 V、4.74 A (AC 電源變壓器)
耗電量	開機 : < 26 W**、待機 : < 0.5 W、 關機 : < 0.5 W
溫度 (運作時)	0°C~40°C
溫度 (未運作時)	-20°C~+60°C
尺寸 (寬 X 高 X 深) 不含支架	615 x 367 x 51 公釐
尺寸 (寬 X 高 X 深) 含支架	615 x 534 x 215 公釐 (最高) 615 x 404 x 215 公釐 (最低) 712 x 234 x 455 公釐 (包裝)
重量 (預估值)	6.6 公斤 (淨重) ; 4.3 公斤 (不含支架) ; 9.0 公斤 (總重)

多語顯示	21 種顯示語言（英文、法文、德文、義大利文、西班牙文、荷蘭文、葡萄牙文、俄文、捷克文、克羅埃西亞文、波蘭文、羅馬尼亞文、匈牙利文、土耳其文、簡體中文、繁體中文、日文、韓文、泰文、印尼文、波斯文）
配件	快速使用指南、保固卡、電源變壓器、電源線、DisplayPort 訊號線（選配）、HDMI 訊號線（選配）、USB 連接線（選配）
規範和標準	cTUVus、CB、CE、ErP、FCC、CCC、CU、RCM、BSMI、VCCI、RoHS、J-MOSS、WEEE、Windows 7 & 10 WHQL、CEL、MEPS、PSE、UkrSEPRO、KCC、E-Standby、TUV-Flicker Free、TUV-Low Blue Light、ICES-3、PC Recycle、BIS、PSB、Vietnam Energy、CEC

*產品規格如有變更，恕不另行通知。

**螢幕亮度的測量值為 200 尼特，不含音訊/USB/讀卡機連線。

VG27AQ1A

面板類型	TFT LCD
面板大小	27 吋 (16:9、68.5 cm) 寬螢幕
最大解析度	2560 x 1440
畫素間距	0.2331 公釐 x 0.2331 公釐
亮度 (一般)	250 cd/m ²
對比比例 (一般)	1000:1
對比比例 (最大)	100,000,000:1 (ASCR 開啟時)
視角 (水平/垂直) CR > 10	178°/178°
顯示色彩	1.073 G
回應時間	3 毫秒 (灰階對灰階)、1 毫秒 MPRT
色溫選項	4 種色溫
類比輸入	無
數位輸入	HDMI v2.0 x 2、DisplayPort v1.2 x 1
耳機插孔	有
音訊輸入	無
喇叭 (內建)	2 個 2 W 立體聲、RMS
USB 3.0 連接埠	無
顏色	黑
電源 LED	白色 (開機)/琥珀色 (待機)
傾角	+20° ~ -5°
樞紐	無
旋轉	+20° ~ -20°
高度調整	無
VESA 壁掛式安裝	100 x 100 mm
Kensington 鎖	有
電壓	AC : 100-240 V DC : 19 V、3.42 A (AC 電源變壓器)
耗電量	開機 : < 35 W**、待機 : < 0.5 W、 關機 : < 0.3 W
溫度 (運作時)	0°C~40°C
溫度 (未運作時)	-20°C~+60°C
尺寸 (寬 X 高 X 深) 不含支架	615 x 367 x 51 公釐
尺寸 (寬 X 高 X 深) 含支架	615 x 455 x 214 公釐 689 x 194 x 510 公釐 (包裝)
重量 (預估值)	5.4 公斤 (淨重) ; 4.3 公斤 (不含支架) ; 7.6 公斤 (總重)
多語顯示	21 種顯示語言 (英文、法文、德文、義大利文、 西班牙文、荷蘭文、葡萄牙文、俄文、捷克文、克 羅埃西亞文、波蘭文、羅馬尼亞文、匈牙利文、 土耳其文、簡體中文、繁體中文、日文、韓文、泰 文、印尼文、波斯文)

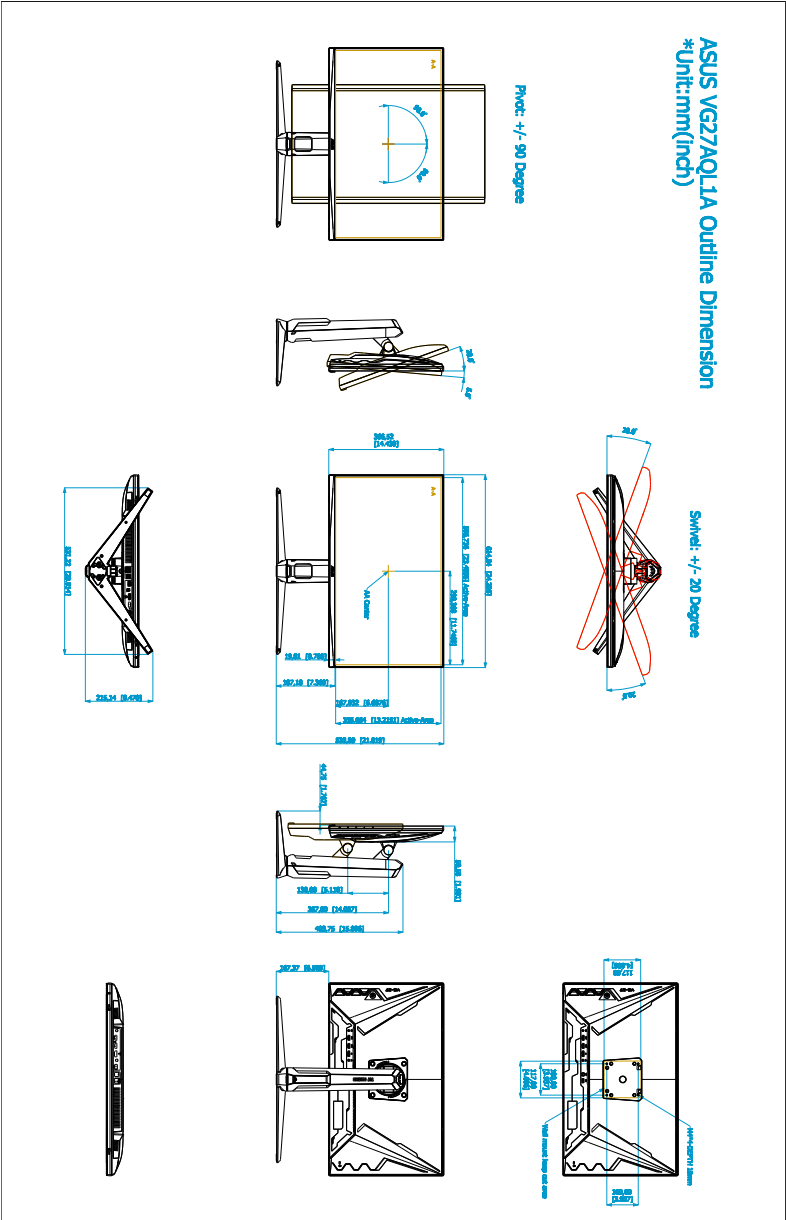
配件	快速使用指南、保固卡、電源變壓器、電源線、DisplayPort 訊號線（選配）、HDMI 訊號線（選配）
規範和標準	cTUVus、CB、CE、ErP、FCC、CCC、CU、RCM、BSMI、VCCI、RoHS、J-MOSS、WEEE、Windows 7 & 10 WHQL、CEL、MEPS、PSE、UkrSEPRO、KCC、E-Standby、TUV-Flicker Free、TUV-Low Blue Light、ICES-3、PC Recycle、BIS、PSB、Vietnam Energy、CEC

*產品規格如有變更，恕不另行通知。

**螢幕亮度的測量值為 200 尼特，不含音訊/USB/讀卡機連線。

3.3 外型尺寸

VG27AQL1A

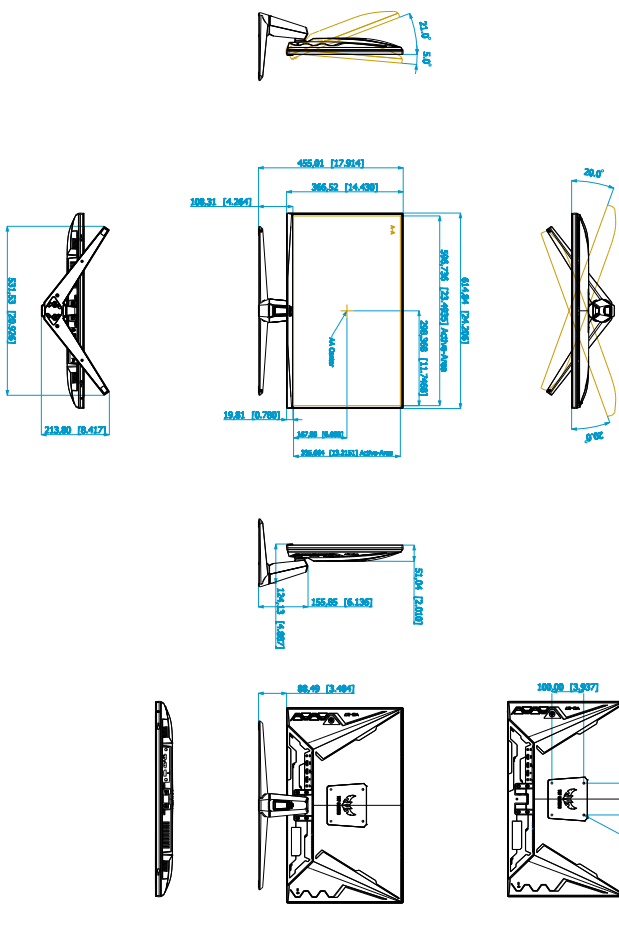


VG27AQ1A


ASUS VG27AQ1A Outline Dimension

*Unit:mm(inch)

Swivel: +/- 20 Degree



3.4 故障排除（常見問題集）

問題	可能解決方法
電源指示燈未亮起	<ul style="list-style-type: none">• 按下  按鈕檢查顯示器是否在開啟模式。• 檢查電源線是否正確連接顯示器和電源插座。
電源指示燈亮起琥珀色，而且螢幕沒有出現影像畫面。	<ul style="list-style-type: none">• 檢查顯示器和電腦是否位於開啟模式。• 確定訊號線正確連接顯示器和電腦。• 檢查訊號線，確定沒有任何針腳彎曲。• 連接電腦與另一台可用的顯示器，檢查電腦是否正常運作。
螢幕畫面太亮或太暗	<ul style="list-style-type: none">• 使用 OSD 調整對比和亮度設定。
影像畫面晃動，或影像中有波浪紋	<ul style="list-style-type: none">• 確定訊號線正確連接顯示器和電腦。• 移開會造成電氣干擾的電器裝置。
影像畫面的顏色不正確（例如白色看起來不像白色）	<ul style="list-style-type: none">• 檢查訊號線，確定沒有任何針腳彎曲。• 使用 OSD 執行恢復出廠模式功能。• 使用 OSD 調整 R/G/B 顏色設定或選擇色溫。

3.5 支援的操作模式

解析度頻率	HDMI	DP
	螢幕更新頻率	螢幕更新頻率
640x480	60Hz	60Hz
640x480	67Hz	67Hz
640x480	72Hz	72Hz
640x480	75Hz	75Hz
720x400	70Hz	70Hz
800x600	56Hz	56Hz
800x600	60Hz	60Hz
800x600	72Hz	72Hz
800x600	75Hz	75Hz
832x624	75Hz	75Hz
1024x768	60Hz	60Hz
1024x768	70Hz	70Hz
1024x768	75Hz	75Hz
1152x864	75Hz	75Hz
1280x1024	60Hz	60Hz
1280x1024	75Hz	75Hz
1440x900	60Hz	60Hz
1920x1080	60Hz	60Hz
1920x1080	100Hz	100Hz
1920x1080	120Hz	120Hz
2560x1440	60Hz	60Hz
2560x1440	100Hz	100Hz
2560x1440	120Hz	120Hz
2560x1440	144Hz	144Hz
2560x1440	不支援	155Hz
2560x1440	不支援	160Hz
2560x1440	不支援	165Hz
2560x1440	不支援	170Hz

若顯示器在視訊模式下運作（亦即不顯示資料），除了標準畫質視訊以外則可支援下列高畫質模式。

視訊時序

解析度頻率	HDMI	DP
	螢幕更新頻率	螢幕更新頻率
720x480P	59.94Hz	不支援
720x480P	60Hz	不支援
720x576P	50Hz	50Hz
1280x720P	50Hz	50Hz
1280x720P	59.94Hz	59.94Hz
1280x720P	60Hz	60Hz
1440x480P	不支援	59.94Hz
1440x480P	60Hz	60Hz
1440x576P	50Hz	50Hz
1920x1080P	30Hz	不支援
1920x1080P	50Hz	50Hz
1920x1080P	59.94Hz	59.94Hz
1920x1080P	60Hz	60Hz
1920x1080P	120Hz	120Hz